

云南植物拾零(二)

蔡希陶 毛品一

(中国科学院植物研究所)

屏边苹婆 新种 图版二十三, 1, 2

Sterculia pinbienensis Tsai et Mao

灌木, 高1—2米。小枝纤细, 圆柱状, 褐色, 密被星状短柔毛, 干燥后, 出现细浅的沟槽; 皮孔细小, 长圆形。叶为单叶, 聚生于小枝先端, 纸质, 干后通常棕褐色, 椭圆形或椭圆倒披针形, 先端做短钝的渐尖, 基部楔形而急尖, 长11—20厘米, 宽4—7.5厘米, 上面暗绿色, 无毛, 下面灰色, 被短而柔软的星状短柔毛, 全缘, 侧脉10—13对, 于接近叶缘处分叉, 在上面隆起, 在下面凸出, 网脉明显; 叶柄长2—3厘米, 粗壮, 几无沟槽, 密被棕褐色糙硬毛, 两端稍膨大; 托叶线状披针形, 长6毫米, 被铁锈色绒毛, 早落。花序细弱, 成圆锥状, 腋生, 长6厘米, 被铁锈色微柔毛, 具8—16花; 苞片线形, 长2.5厘米, 早落; 小花梗长6—8毫米。雄花粉红色; 萼片分离几达基部, 狭三角状披针形, 长1.2厘米, 外面密被星状绒毛, 内面近于无毛, 具腺点; 雄蕊柱无毛, 弯曲, 花药10, 排成2列, 药2室。两性花未见。蓇葖果2—3枚, 极张开, 具少数种子, 无柄, 先端具短喙, 椭圆体, 被短的铁锈色绒毛, 未成熟时长4—5厘米, 宽1.5厘米。

云南: 屏边, 甸塘, 海拔1,020米, 山谷中, 灌木1—2米, 花红色, 1954年4月, 毛品一 3788 (模式标本)。

此新种与东京苹婆 *S. tonkiensis* A. DC. 相似, 但本种叶基楔形, 侧脉10—13对, 故有区分。

樟叶苹婆 新种 图版二十四, 3

Sterculia cinnamomifolia Tsai et Mao

灌木, 高3米。小枝, 幼时复盖着微黑色星状细毛, 淡灰褐色, 有稀疏的皮孔。单叶, 椭圆长圆形或卵圆长圆形, 厚纸质, 长11—21厘米, 基部楔形, 先端短渐尖, 全缘, 上面黄绿色, 无毛, 下面较淡, 被薄而均匀的星状短柔毛; 叶脉在两面均显著, 主要的侧脉6—9对, 不对称, 于近叶缘处联合成网状, 两条基出脉, 非常清楚; 叶柄粗壮, 圆柱形, 长1.5—3厘米, 和小枝一样, 幼时被黑色短柔毛; 托叶线形, 长2毫米。圆锥花序, 腋生, 下垂, 长6—7厘米, 被星状的铁锈色短柔毛, 约具20花; 苞片线形, 长3毫米, 与小花梗等长或稍长, 早落。雄花微黄色, 萼片分离近于基部, 狭三角状披针形, 长7毫米, 中部以下宽2.5毫米, 外面被铁锈色微柔毛; 雄蕊柱无毛, 弯曲, 花药10。完全花和果未见。

云南: 屏边, 马登邑, 海拔900米, 疏林中, 直立灌木, 高3米, 花微黄色, 1954年3月, 毛品一 3675 (模式标本)。

此新种与屏边苹婆 *S. pinbienensis* Tsai et Mao 极近似, 区别在于本种的叶有一对显著的基出脉, 侧脉较少, 苞片和小花梗等长。

綠花萃婆 新种 图版二十四, 4***Sterculia viridiflora* Tsai et Mao**

灌木, 高 1 米。小枝具条紋, 栗褐色, 幼时被灰褐色絨毛。单叶, 膜質, 橢圓形或倒披針狀橢圓形, 先端急尖, 基部漸狹成楔形而鈍圓, 长 11—23 厘米, 寬 4—10 厘米, 两面顏色相同, 均无毛, 全緣, 主要的側脉 12—14 对, 前伸, 和中肋同样在两面高起, 网脉稀疏; 叶柄长 1.5—3 厘米, 沟漕不显著, 先端不膨大, 被鉄銹色短柔毛; 托叶披針形, 具条紋, 长 4 毫米。花序单总狀, 亞頂生, 被紅褐色微柔毛, 約具 15 花; 苞片未見; 小花梗长 6 毫米, 有关节。花綠色; 萼深裂, 裂片三角狀披針形, 长 8 毫米, 两面均近于无毛, 或先端被較少的細长毛; 雄蕊柱被絨毛。果未見。

云南: 耿馬, 海拔 1,670 米, 林中, 小乔木, 高 3 英尺, 花綠色, 王启无 72895 (模式标本), 1936 年 4 月。

此新种近似銹色萃婆 *S. rubiginosa* Vent., 但本种叶无毛, 故可区分。

短柄萃婆 新种 图版二十五, 5***Sterculia brevipetiolata* Tsai et Mao**

灌木, 高 1—10 米。小枝紫褐色, 圓柱狀, 粗肥, 直径 5 毫米, 先端幼嫩的部分被鉄銹色絨毛。单叶, 接近小枝的先端集生, 紙質, 狹橢圓形, 或倒披針狀橢圓形, 长 20—30 厘米, 寬 5—7 厘米, 先端漸尖, 基部逐漸窄狹, 全緣, 两面光滑无毛; 側脉明显, 主要的 12—20 对, 弯曲, 細脉成网状; 叶柄短, 圓柱狀, 长 0.6—1.2 厘米, 被灰色綿毛, 两端均不膨大; 托叶长 7 毫米, 披針形。花序細弱, 总狀或亞圓錐狀, 生于小枝頂端密集的苞片腋, 下垂, 长 7 厘米, 被分散的星狀細毛或几无毛, 具 10—13 花; 苞片綫狀披針形, 細长漸尖, 被稀疏的长柔毛, 长 7 厘米, 与小梗等长; 小花梗纤细, 几无毛, 有关节。花粉紅色, 中部以下紫色; 萼片橢圓披針形, 約 8 毫米长, 3 毫米寬, 长于鐘狀萼管 3 倍, 被稀疏的星狀长柔毛; 雄蕊柱延长, 細弱, 长 4.5 毫米, 无毛, 弯曲。蓇葖果通常 2 枚, 极张开, 具长而漸狹的喙, 长 8 厘米, 寬 2 厘米, 被柔軟的短柔毛, 具 4—5 枚种子, 果梗长 3 厘米。

云南: 大勐龍, 海拔 1,100 米, 山谷混交林中, 高 3—4 米, 花紅色, 靠近基部紫色, 1936 年 4 月, 王启无 77904 (模式标本); 勐罕, 海拔 540 米, 馮国楣 20786, 小勐养, 海拔 1,000 米, 王启无 75914; 勐海, 海拔 1,300 米, 王启无 76134。

此新种, 由于倒披針形的长叶子和非常短的叶柄, 极易与其他各种区分。

大叶萃婆 新种 图版二十五, 6***Sterculia megaphylla* Tsai et Mao**

乔木, 高 7—10 米, 树皮褐色。小枝粗, 圓柱狀, 具大的叶痕斑。单叶甚大, 紙質, 集生于小枝先端, 橢圓长圓形, 长 28 厘米, 寬 14 厘米, 先端突然短漸尖, 基部圓楔形, 全緣, 两面均无毛; 側脉約 17 对, 平行, 在下面隆起, 細脉稀疏, 成网状; 叶脉細长, 具沟漕, 长 6—7 厘米, 几无毛; 托叶綫形, 长 1 厘米, 无毛。圓錐花序众多, 集生于小枝先端, 长 12 厘米, 总梗短, 散布着鉄銹色小疏柔毛, 上升; 苞片綫狀; 小花梗纤细, 有关节。萼紅色, 裂片披針形, 內弯, 先端相貼合, 外面被微柔毛, 內面具乳头狀突起, 邊緣具睫毛, 长 6 毫米, 稍长于鐘狀的萼管; 雄蕊柄細弱, 弯曲, 长 4 毫米, 与萼管齐, 无毛, 花药 10, 果实未見。

云南: 景东, 勐片, 海拔 1,600 米, 河边, 乔木, 高 7—10 米, 树皮褐色, 花紅色, 常見, 1940 年 4 月,

刘瑛 3331 (模式标本)。

此新种近似小花苹婆 *S. micrantha* Chun et Hsue, 唯本种叶大, 侧脉 15—17 对, 圆锥花序短而集生于小枝先端, 花红色, 易于区分。

MISCELLANEA YUNNANENSIA II

TSAI HSE-TAO, MAO PIN-I

(Institutum Botanicum, Academia Sinica)

Sterculia pinbienensis Tsai et Mao, sp. nov. (Pl. XXIII 1, 2)

Species affinis *S. tonkinensi* A. DC., sed foliis basi cuneatis, nervis lateralibus 10—13-jugis differt.

Frutex 1—2 m. altus. Ramuli graciles, teretes, brunnei, dense stellato-pubescentes, in sicco subtiliter sulcati, lenticellis minutis oblongis instructi. Folia simplicia plerumque ad apicem ramulorum conferta, elliptica vel elliptico-oblongata, 11—20 cm. longa, 4—7.5 cm. lata, apice acuminata breviter obtusa, basi cuneata vel acuta, papyracea, supra obscure viridia, glabra, subtus fulvo-grisea, molliter stellato-pubescentia, in sicco olivacea, margine integra, nervis lateralibus utrinsecus 10—13, patentibus, prope marginem confluentibus, supra elevatis, subtus prominentibus, manifeste reticulatis; petioli 2—3 cm. longi, robusti, haud striati, dense fusco-hispidi, summa basique leviter incrassati; stipulae lineari-lanceolatae, 6 mm. longae, ferrugineo-tomentosae, caducae. Inflorescentia axillaris, gracilis, paniculaeformis ad 6 cm. longa, 8—16-flora, pedunculis ferrugineo-puberulis; bractae lineares, 2.5 mm. longae, cadcae; pedicelli 6—8 mm. longi. Flores ♂ rubescentes; calycis segmenta anguste triangulari-lanceolata, 1.2 cm. longa, fere ad basin libera, extus dense stellato-tomentosa, intus glabrescentia, glanduloso-punctata; androphorum glabrum, recurvum; antheris 10, 2-seriatis bilocularibus. Flores ♀ ignoti. Folliculi sessiles, 2—3, divaricati, ellipsoidei, apice breve rostrati, breve ferrugineo-tomentosi, immaturi 4—5 cm. longi et 1.5 cm. lati, oligospermi.

Yunnan: Pinbien, Tientang, alt. 1020m., prope vallium, frutex 1—2 m., fls. rubescentes, Apr. 1954, Mao Pin-I 3788 (Typus).

Sterculia cinnamomifolia Tsai et Mao, sp. nov. (Pl. XXIV, 3)

Species forsitan *S. pinbienensi* Tsai et Mao, tantum comparabilis, a quo differt: foliis nervis basilaribus distinctis, lateralibus paucioribus, bracteis pedicellos aequantibus.

Frutex 3 m. altus. Ramuli juveniles pilis stellatis nigrescentibus obtecti, pallide cinereo-brunnei, sparse lenticellati. Folia simplicia, elliptico- vel ovato-oblonga, crasse papyracea, 12—21 cm. longa, 6—11 cm. lata, basi late cuneata, apice breviter acuminata, integra, supra olivacea, glabra, subtus palliora, tenuiter sed aequaliter stellato-pubescentia, nervis lateralibus utrinsecus 6—9, utrinque conspicuis, inaequilateralibus, intra mar-

ginem anastomosantibus manifeste reticulatis, duobus basalaribus, valde distinctis; petioli robustiusculi, teretes, 1.5—3 cm. longi, ut ramuli juveniles nigro-pubescentes; stipulae lineares, 2 mm. longae. Inflorescentia axillaris, paniculata, nutans, 6—7 cm. longa, circiter 20-flora, pedunculis ferrugineo-pilosis, pilis stellatis; bractae lineares, 3 mm. longae, pedicellos aequantes vel superantes, deciduae. Flores ♂ flavescens, calycis segmenta anguste trinagulari-lanceolata, ad 7 mm. longa, infra medium 2.5 mm. lata, fere ad basin libera, extus ferrugineo-puberula; androphorum glabrum, recurvum, antheria 10. Florea perfecti et fructi ignoti.

Yunnan: Pinbien, Ma-ten-i, alt. 900m., in silvis laxis, frutex erectus, 3 m. altus, flores flavescens, Martius 1954, Mao Pin-I 3675 (Typus).

Sterculia viridiflora Tsai et Mao, sp. nov. (Pl. XXIV, 4)

Species *S. rubiginosae* Vent. affinis, foliis glabris bene differt.

Frutex 1 m. altus. Ramuli striati, castaneo-brunnei, juveniles cinereo-fulvo-tomentosi. Folia simplicia, membranacea, elliptica vel oblanceolato-elliptica, 11—23 cm. longa, 4—10 cm. lata, apice acuta, basi attenuato-cuneata et obtuso-rotundata, concolor, utrinque glaberrima, integra, costa atque nervis lateralibus utrinsecus 12—14, ascendentibus utrinque elevatis, laxe reticulatis; petioli 1.5—3 cm. longi, vix sulcati, summa non incrassati, ferrugineo-pubescentes; stipulae lanceolatae, striatae, ad 4 mm. longae. Inflorescentia subterminalis, racemosa, circiter 15-flora; pedunculis rufo-puberula; bractae ignotae; pedicelli ad 6 mm. longi, articulati. Flores virides; calyx profunde lobatus, segmentis triangulari-lanceolatis ad 8 mm. longis, utrinque glabrescentibus vel ad apicem sparse pilosis; androphorum tomentosum. Fructus ignotus.

Yunnan: Keng-ma, alt. 1670 m., in silvis, "arbuscula" 3-pedalis, fls. viridis, Wang Chi-Wu 72895 (Typus), Apr. 1936.

Sterculia brevipetiolata Tsai et Mao, sp. nov. (Pl. XXV, 5)

Species foliis longe oblanceolata eorumque petiolis interdum valde brevibus insignis.

Frutex 1—10 m. altus. Ramuli purpureo-brunnei, teretes, incrassati, 5 mm. diam., novelli ferrugineo-tomentosi. Folia simplicia tantum ad apicem ramulorum conferta, papiracea, anguste elliptica vel oblanceolato-elliptica, 20—30 cm. longa, 5—7 cm. lata, apice acuminata, basi sensim attenuata, integra, utrinque glabra; nervis lateralibus utrinsecus 12—20, curvatis, conspicuis venulis reticulatis; petioli brevi, teretes, 0.6—1.2 cm. longi, cinereo-lanati, non incrassati; stipulae lanceolatae, 7 mm. longae. Inflorescentia in axillis bractearum confertarum ad apicem ramulorum apposita, racemosa vel subpaniculata, ad 7 cm. longa, gracilis, nutans, 10—13-flora, pedunculis pilosis, pilis stellatis sparsis vel glabrescentibus, bractae linearilanceolatae tenuiter acuminatae, ad 7 mm. longae, sparse villosae, pedicellos aequantes; pedicelli capillares, glabrescentes, articulati. Flores rubescentes, infra medium purpurei; calyci segmenta elliptico-lanceolata, circiter 8 mm. longa et 3 mm. lata, tubo campanulato triplo longiora, sparse stellato-villosa; androphorum elongatum, 4.5 mm. longum gracile, glabrum, recurvum. Folliculi siliquaeformes, plerum-

que 2, divaricati, 8 cm. longi, 2 cm. lati, longe attenuato-rosteati, molliter pubescentes, 4—5-spermi, pedicellis 3 cm. longis.

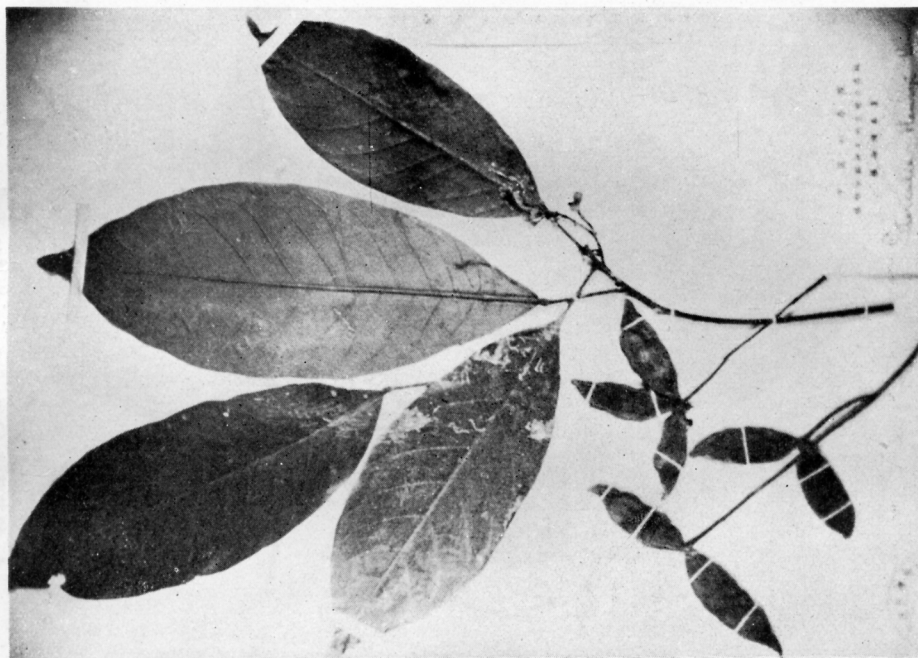
Yunnan: Da-mon-lung, alt. 1100m., prope vallium in silvis mixtis, 3—4m. altus, fls. rubescentes basim versus purpurei, Aug. 1936, Wang Chi-Wu 77904 (Typus); Mon-hang, alt. 540m. Feng Kuo-Mai 20786; Shaw-mon-yang, alt. 1000m., Wang Chi-Wu 75914; Mon-hai, alt. 1300m., Wang Chi-Wu 76134.

Sterculia megaphylla Tsai et Mao, sp. nov. (Pl. XXV, 6)

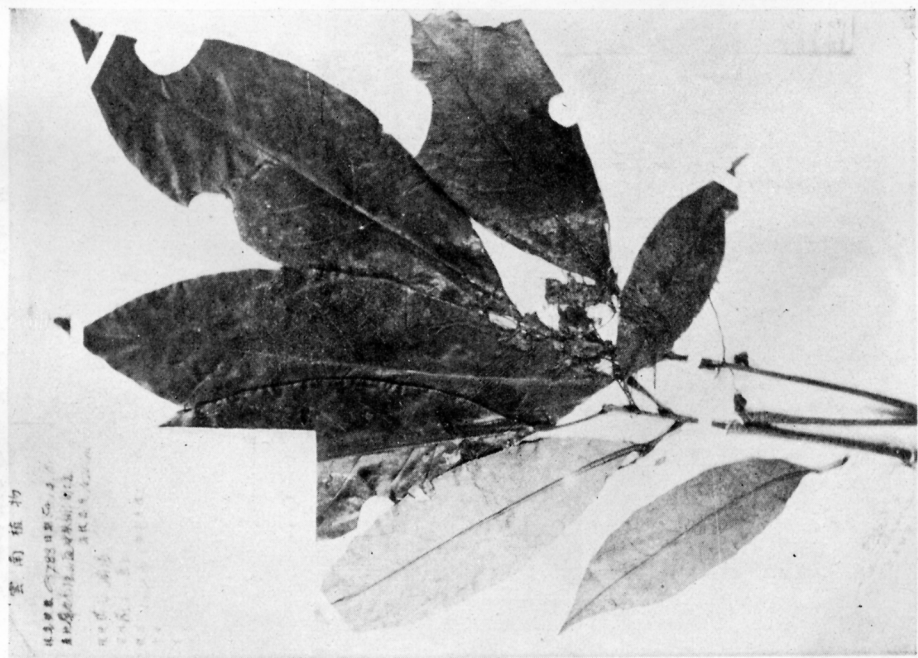
Proxima *S. micranthae* Chun et Hsue, a qua foliis majoribus nervis lateralibus 15—17-jugis, paniculis brevioribus ad apicem ramulorum confertis, floribus rubescentibus differt.

Arbor 7—10 m. alta, cortice brunneo. Ramuli crassi teretes, cicatricibus foliorum magnis notati. Folia simplicia, magna, elliptico-oblonga, ad 28 cm. longa et 14 cm. lata, apice acuta vel abrupte acuta, basi late cuneata vel subrotundata, integra, utrinque glabra, papyracea, tantum ad apicem ramulorum conferta, nervis lateralibus circiter 17-jugis, parallelae, venulis laxo reticulatis, subtus elevatis; petioli 6—7 cm. longi, tenuiter sulcati, glabrescentes; stipulae lineares, ad 1 cm. longae, glabrae. Paniculae copiosae terminales ascendentes, 12 cm. longae, breviter pedunculatae, sparse ferrugineo-pilosulae; bractae setaceae; pedicelli capillacei, articulati. Calyx rubescens, segmentis lanceolatis 6 mm. longis, incurvatis, connivenibus, extus puberulis, intus papillois, margine ciliatis, tubo campanulato paulo longioribus; androphorum 4 mm. longum, glabrum, gracile, recurvatum, tubum calycis aequans; antheris 10. Fructus ignotus.

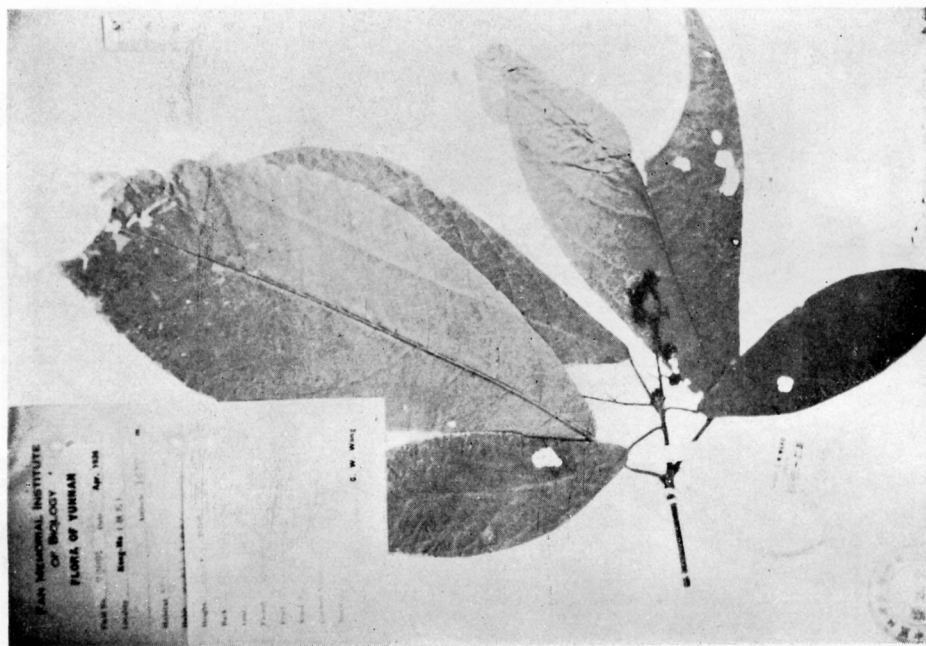
Yunnan: Ging-tung, Mon-pien, alt. 1600m., prope rivulum, arbor 7—10m. alta, cortice brunneo, fls. rubescentes, frequens, Apr. 1940, Liu Ying 3331 (Typus).



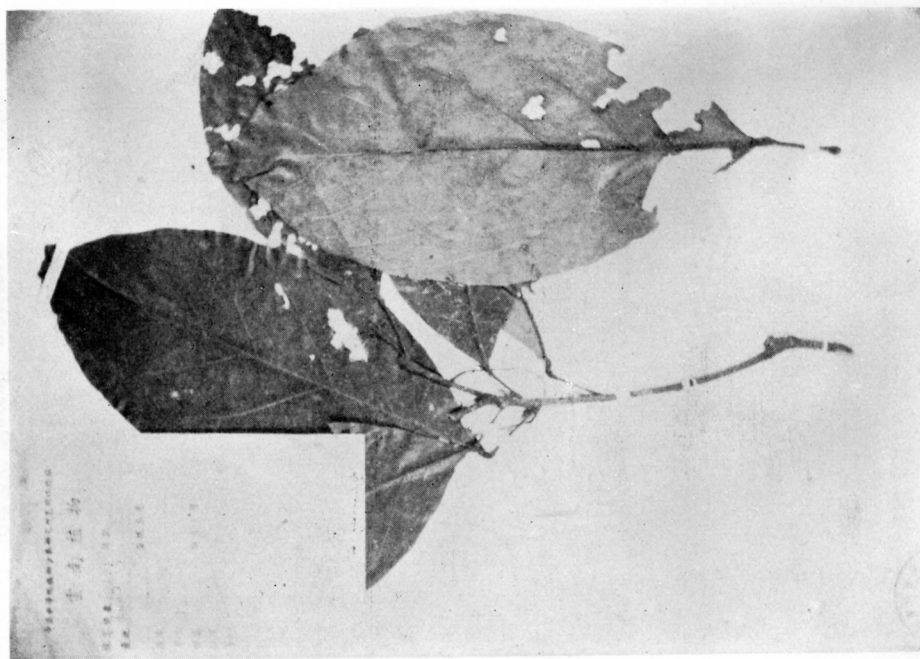
2. 屏邊草蓆 *Sterculia pinbienensis* Tsai et Mao



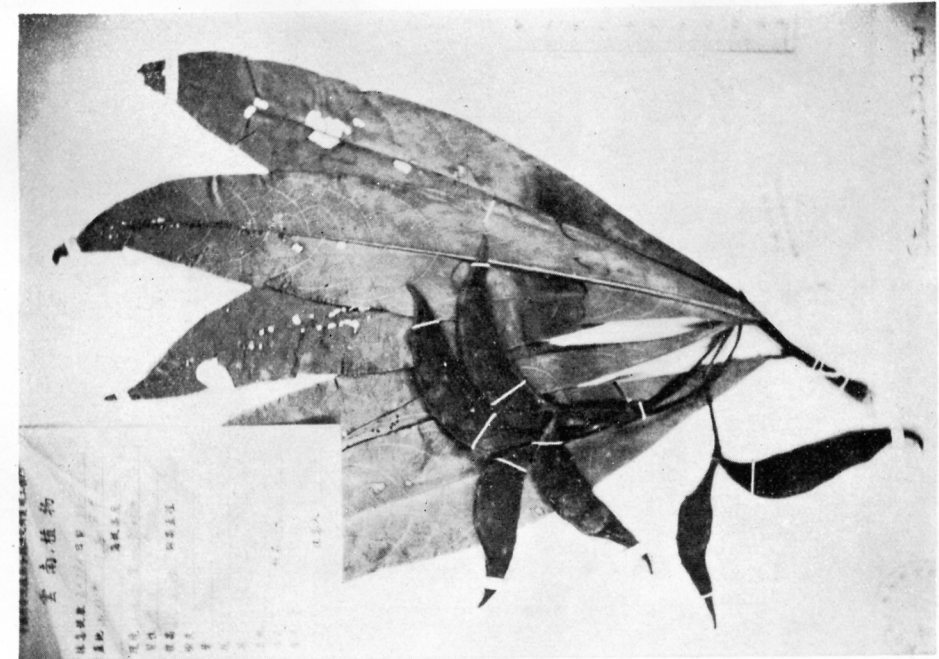
1. 屏邊草蓆 *Sterculia pinbienensis* Tsai et Mao



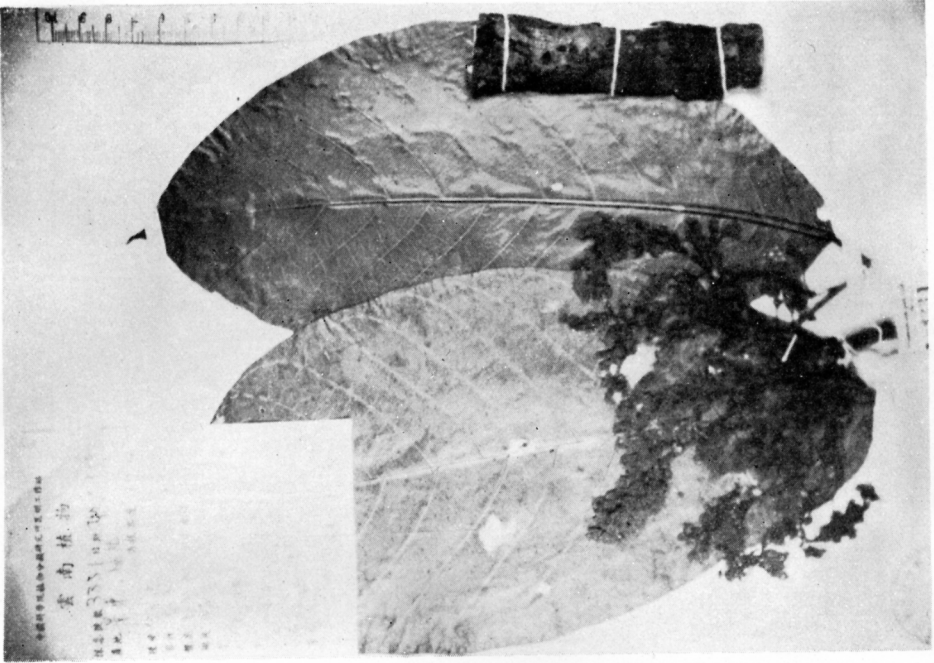
4. 綠花革婆 *Sterculia viridiflora* Tsai et Mao



3. 檀叶革婆 *Sterculia cinnamomifolia* Tsai et Mao



5. 短柄苹婆 *Sterculia brevipetiolata* Tsai et Mao



6. 大叶苹婆 *Sterculia megaphylla* Tsai et Mao